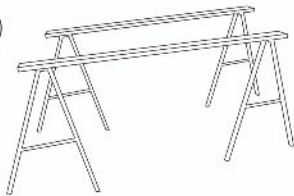


Avant de prévoir votre mise en œuvre, il est conseillé, d'ouvrir le carton et de laisser les placages dans la pièce de pose à température ambiante 24 à 48h.
ATTENTION la pièce ne doit être ni trop chaude ni trop humide.



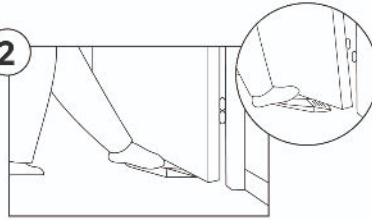
Pose déconseillée en pièces humides (salle de bain)

1



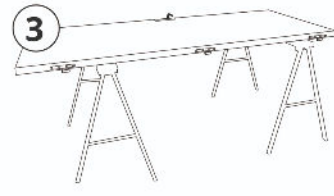
Installer 2 tréteaux en vis-à-vis pour pouvoir travailler sur la porte.

2



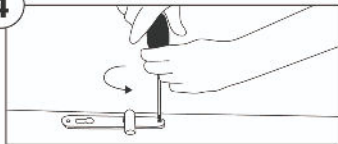
Dégonder la porte idéalement à l'aide d'une cale adaptée à cet usage.

3



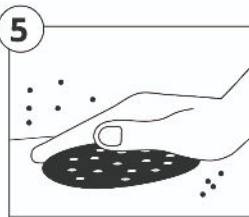
Placer la porte sur les tréteaux en garantissant une bonne stabilité et sécurité.

4



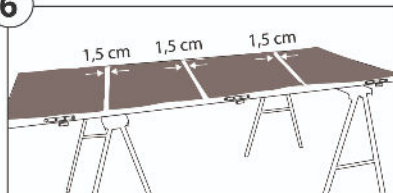
Déposer la garniture de votre porte à l'aide d'un tournevis adapté à l'empreinte des vis.

5



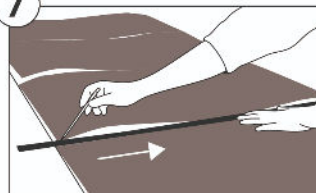
Préparer le support : Sur une porte en bois brut / contreplaqué (type isoplane lisse = support « poreux ») : un simple ponçage avec un papier de verre à grain de fin à moyen. Sur une porte laquée/peinte/vernée ou sur du mélaminé/stratifié effectuer un ponçage plus sérieux avec un grain de moyen à gros (à partir de 80). Cette préparation permettra à la colle de bien prendre. Nettoyer tous les résidus restant du ponçage, le support doit être propre, lisse et dégraissé pour permettre l'adhésivage.

6



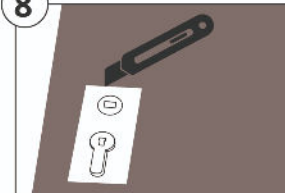
Positionner les 4 panneaux de placage du kit à leur emplacement prévu et en laissant 1,5cm d'espace entre chaque pour le placement des profils alu.

7



Tracer des repères de pose au-dessus de chaque panneau; vous pouvez vous aider d'un profil alu pour tracer des traits droits.

8



Repérer l'emplacement de la garniture de la porte et ses dimensions pour découper le placage et remonter la garniture dans l'obturation une fois le placage collé.

9



Appliquer la colle au pinceau en suivant les consignes indiquées par le fabricant de colle. Généralement, la colle vinylique nécessite un encollage d'une des surfaces, alors que la néoprène nécessite un encollage des deux surfaces.

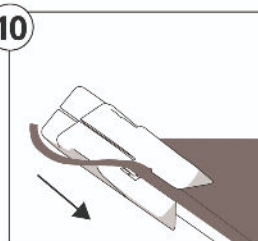
Coller un à un les panneaux de placage en suivant les repères marqués lors de l'étape 7. Lorsque l'un des panneaux est posé, maroufler à l'aide d'une spatule en plastique ou tout autre support lisse qui n'abîmera pas le placage.

Choix du type de colle

Colle vinylique
- Bois massif, contreplaqué, MDF

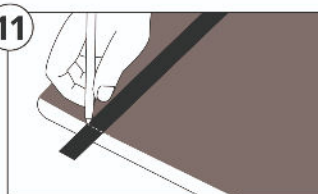
Colle néoprène
- Mélamine, métal et autres matières

10



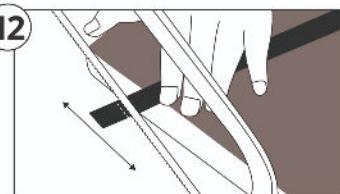
Une fois les panneaux collés, agrafer le surplus de placage sur le pourtour de la porte pour une finition parfaite.

11



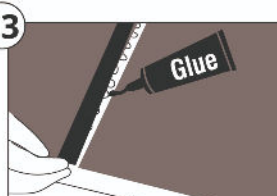
Placer les profils aux emplacements prévus, marquer des repères sur l'excès de longueur.

12



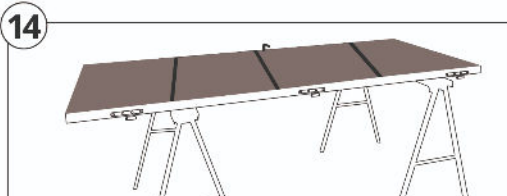
Puis couper l'excédent des profils à l'aide d'une scie à métaux.

13



Appliquer la colle sur toute la surface des interstices entre panneaux et coller les profils.

14



24h Une fois la rénovation effectuée, laisser votre porte en place horizontalement sur les tréteaux pendant 24h avant de remonter votre garniture et de remettre la porte en place. Si vous rénovez les 2 côtés de la porte, renouveler les étapes et les temps de pose (2 fois 24h).

15



Facultatif : Une fois le temps de pose de 24h respecté, pour protéger le placage, passer un vernis acrylique en une couche fine et laisser le vernis sécher au moins 12h avant de replacer la porte dans ses gonds.